

## Nach der Injektion



10.

### Entsorgung der Fertigspritze

- Legen Sie die benutzte Fertigspritze direkt nach Gebrauch in einen für scharfe Gegenstände zugelassenen Entsorgungsbehälter.
- Alkoholtupfer und Verpackungsmaterial können Sie im normalen Hausmüll entsorgen.

Wenn Sie keinen für scharfe Gegenstände zugelassenen Entsorgungsbehälter besitzen, können Sie einen Haushaltsbehälter verwenden, der:

- aus strapazierfähigem Plastik besteht
  - durch einen festsitzenden, stechsicheren Deckel verschließbar ist
  - während der Nutzung aufrecht und stabil stehen bleibt
  - nicht auslaufen kann
  - als "Behälter für die sichere Entsorgung gefährlicher Gegenstände" gekennzeichnet ist
- 
- Setzen Sie die Kappe nicht wieder auf die Fertigspritze.
  - Bewahren Sie die Fertigspritze und den Entsorgungsbehälter außerhalb der Reichweite von Kindern auf.
  - Nicht verwendetes Arzneimittel oder Abfallmaterial ist entsprechend den nationalen Anforderungen zu entsorgen.

Über Wirkung und mögliche unerwünschte Wirkungen informieren Gebrauchsinformation, Arzt oder Apotheker.

Mit freundlicher Unterstützung von

**ASTRO PHARMA** 

[www.astropharma.at](http://www.astropharma.at)

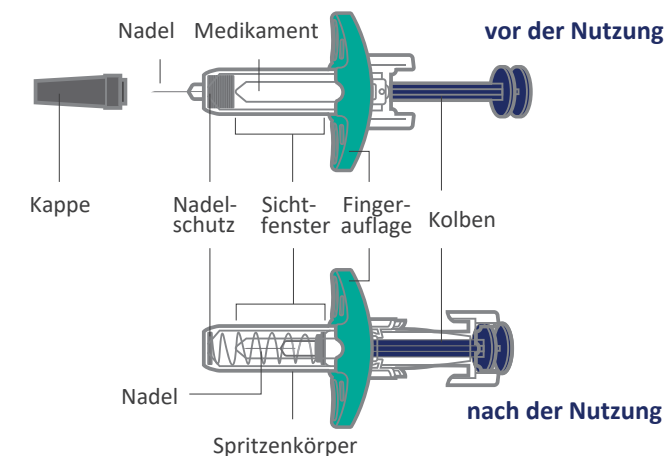
**Yuflyma**  
adalimumab

## Fertigspritze Schulungsmaterial: Anleitung zur Selbstinjektion von Yuflyma® 40 mg

Vor der Anwendung der Yuflyma®-Fertigspritze lesen Sie bitte die Gebrauchsinformation genau durch. Diese finden Sie der Packung beigelegt.

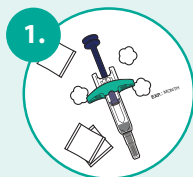
Benutzen Sie die Fertigspritze erst nach der entsprechenden Schulung durch medizinisches Fachpersonal. Vergewissern Sie sich, dass die verwendete Charge und das Datum der durchgeführten Injektion in Ihrem Patientenpass notiert sind.

### Vorgefüllte Fertigspritze



**ASTRO PHARMA** 

## Vorbereitung der Yuflyma® Injektion

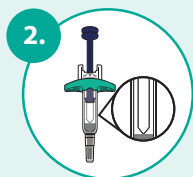


1.

### Nötiges Zubehör

- Bereiten Sie eine saubere, ebene und gut beleuchtete Oberfläche vor, z. B. einen Tisch.
- Nehmen Sie eine Fertigspritze am Spritzenkörper aus der Packung im Kühlschrank. Berühren Sie den Kolben nicht.

jedenfalls für die Injektion benötigt (in der Packung enthalten):  
**Fertigtippen und Alkoholtupfer**  
eventuell benötigt (nicht in der Packung enthalten):  
**Wattebausch, Pflaster, geeigneter Entsorgungsbehälter**



2.

### Überprüfung von Fertigspritze und Medikament

- Stellen Sie sicher, dass Sie das korrekte Arzneimittel (Yuflyma®) und die korrekte Dosierung in der Hand haben.
- Nutzen Sie die Fertigspritze nur, wenn die Flüssigkeit frei von Partikeln ist und klar, farblos bis blassbraun erscheint.
- Es ist normal, dass die Flüssigkeit Luftbläschen aufweist.

Nutzen Sie die Fertigspritze nicht, wenn sie gebrochen oder beschädigt ist.  
Nutzen Sie die Fertigspritze nicht, wenn die Flüssigkeit verfärbt (gelb oder dunkelbraun) oder trüb ist oder Partikel enthält.  
Schütteln Sie niemals die Fertigspritze.  
Verwenden Sie die Fertigspritze nicht mehrmals.  
Nutzen Sie die Fertigspritze nicht, wenn das Verfallsdatum abgelaufen ist.

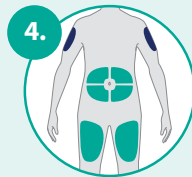


3.

### Warten Sie 15-30 Minuten

- Nehmen Sie die Fertigspritze 15-30 Minuten vor der Anwendung aus dem Kühlschrank, damit sie Raumtemperatur annimmt.

Die Yuflyma®-Fertigspritze darf nicht auf eine andere Art und Weise erwärmt werden.



4.

### Wahl der Injektionsstelle

- Wählen Sie eine Injektionsstelle auf der Haut.

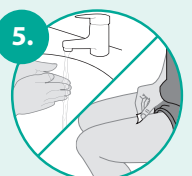
#### Mögliche Injektionsstellen:

- die Vorderseite der Oberschenkel
- der Bauch, außer im Umkreis von 5 cm um den Bauchnabel
- NUR bei Injektion durch Pflegepersonal: die Außenseite der Oberarme

■ Selbstinjektion und Pflegepersonal

■ nur durch Pflegepersonal

- Wechseln Sie die Injektionsstelle bei jeder Injektion. Jede neue Injektionsstelle sollte mindestens 3 cm von der vorherigen entfernt sein.
- Spritzen Sie nicht durch Kleidung.
- Spritzen Sie nicht in blaue Flecken sowie in gerötete, verhärtete, vernarbte, druckempfindliche oder geschädigte Haut.
- Wenn Sie an Psoriasis leiden, injizieren Sie nicht direkt in verdickte, gerötete oder schuppige Hautstellen oder Läsionen auf Ihrer Haut.



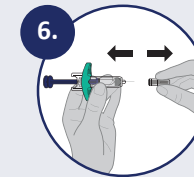
5.

### Reinigen von Händen und Injektionsstelle

- Waschen Sie Ihre Hände mit Seife und Wasser und trocknen Sie sie sorgfältig ab.
- Reinigen Sie die Injektionsstelle mit einem Alkoholtupfer in einer kreisförmigen Bewegung.
- Lassen Sie die Haut vor der Injektion trocknen.

Pusten Sie nicht auf die Injektionsstelle und berühren Sie diese nicht mehr vor der Injektion.

## Setzen der Injektion

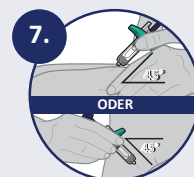


6.

### Entfernen der Kappe

- Halten Sie den Körper der Fertigspritze fest und ziehen Sie die Kappe gerade ab.

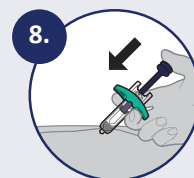
Entfernen Sie die Kappe erst unmittelbar vor der Injektion.  
Berühren Sie die Nadel nicht, da dies zu einer Nadelstichverletzung führen kann.  
Setzen Sie die Kappe nicht wieder auf die Fertigspritze. Entsorgen Sie diese sofort in einem geeigneten Entsorgungsbehälter.



7.

### Setzen der Fertigspritze

- Halten Sie die Fertigspritze in einer Hand am Spritzenkörper zwischen Daumen und Zeigefinger.
- Drücken Sie mit der anderen Hand die gereinigte Haut sanft zu einer Hautfalte.
- Führen Sie die Nadel in einer schnellen und „pfeilartigen“ Bewegung vollständig in einem Winkel von 45 Grad in die Hautfalte ein.



8.

### Beginn der Injektion

- Nach dem Einführen der Nadel lassen Sie die zusammengedrückte Haut los.
- Drücken Sie langsam den Kolben so weit wie möglich hinunter, bis die gesamte Flüssigkeit injiziert und die Fertigspritze leer ist.

Verändern Sie die Position der Fertigspritze nicht, sobald Sie die Injektion begonnen haben.



9.

### Entfernen der Fertigspritze

- Wenn die Fertigspritze leer ist, heben Sie Ihren Daumen vom Kolben, bis die Nadel vollständig vom automatischen Nadelschutz bedeckt ist.
- Drücken Sie sanft einen Wattebausch auf die Injektionsstelle. Bringen Sie bei Bedarf ein Pflaster an, da es etwas bluten kann.

Reiben Sie nicht über die Injektionsstelle.